

**Доступ к Электронному  
журналу и дневнику  
РГИС НОП  
с использованием ЕСИА**




## Нормативно-правовые акты

- ✓ п.10, статьи 8 Федерального закона от 27 июля 2006 г. № 149-ФЗ «Об информации, информационных технологиях и о защите информации»;
- ✓ п.2 постановления Правительства Российской Федерации от 10 июля 2013 г. № 584 «Об использовании федеральной государственной информационной системы «Единая система идентификации и аутентификации в инфраструктуре, обеспечивающей информационно-технологическое взаимодействие информационных систем, используемых для предоставления государственных и муниципальных услуг в электронной форме»;
- ✓ п. 2 Требований, утвержденных постановлением Правительства Российской Федерации от 07.09.2021 № 1516;
- ✓ постановление Правительства Российской Федерации от 04.02.2022 № 111;

# Стартовая страница

The screenshot shows a web browser window with the URL <https://edu.gounn.ru>. The page features a green background with a faint image of a building. In the top left corner, there is a logo of the region and the text "РГИС Нижегородская образовательная платформа" and "Нижний Новгород · Нижегородская область". A prominent red button in the center says "Войти через госуслуги". Below it are several links: "Как авторизоваться через Госуслуги?", "Как зарегистрироваться на Госуслугах", "Как привязать учётную запись ребёнка к учётной записи родителя", and "Как иностранцу зарегистрироваться на Госуслугах". At the bottom, there is a copyright notice "© 2020–2024 Министерство образования и науки Нижегородской области", a phone number "8 (831) 235-01-20", a support link "Служба поддержки", and logos for the App Store and Google Play.

← → ↻ <https://edu.gounn.ru> ☆ 🛡️ 🗄️ ☰

 **РГИС Нижегородская образовательная платформа**  
Нижний Новгород · Нижегородская область

**Войти через госуслуги**

[Как авторизоваться через Госуслуги?](#)  
[Как зарегистрироваться на Госуслугах](#)  
[Как привязать учётную запись ребёнка к учётной записи родителя](#)  
[Как иностранцу зарегистрироваться на Госуслугах](#)

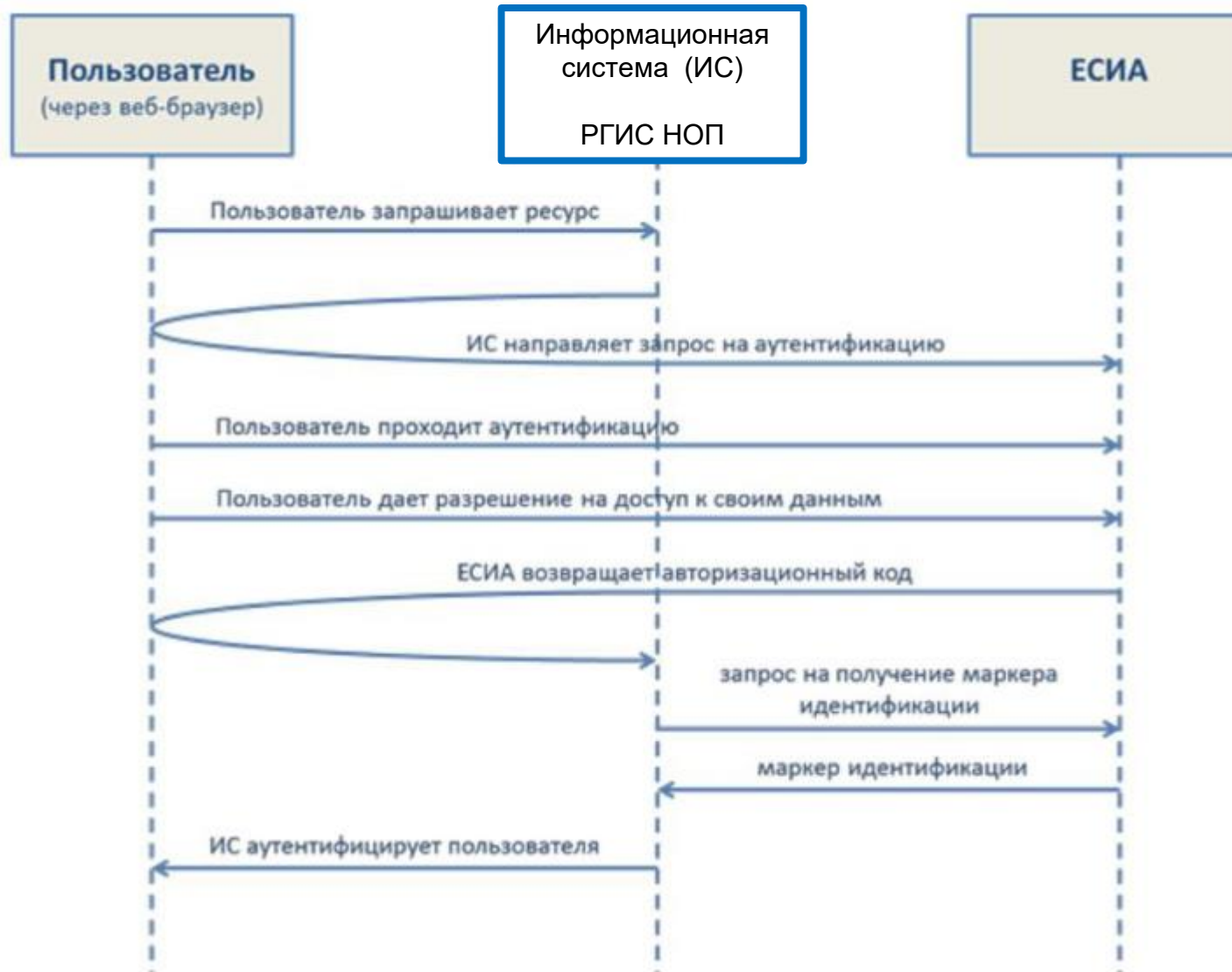
🔒

© 2020–2024 Министерство образования и науки Нижегородской области

☎ 8 (831) 235-01-20 ? Служба поддержки

Загрузите в **App Store** **ДОСТУПНО В Google Play**

# Как выглядит процесс Авторизации по ЕСИА?



# Что происходит при авторизации по ЕСИА

1

Пользователь перенаправляется на сайт Госуслуги для идентификации с помощью учетной записи ЕПГУ. **РГИС НОП к ЕПГУ доступа не имеет**

2

Пользователь **дает разрешение на ПРОСМОТР** перечня персональных данных системой РГИС НОП

3

ЕСИА присылает в РГИС НОП код доступа, подтверждающий успешную аутентификацию

4

ГИС РГИС НОП направляет в ЕСИА запрос, который содержит в себе закодированную комбинацию из набора персданных. Если к учетной записи пользователя Элжура в ГИС РГИС НОП привязаны дети, то также проверяются их данные (есть ли такая привязка в ЕПГУ)

5

ЕСИА сверяет присланные метаданные (закодированный запрос) с имеющимися на ЕПГУ персональными данными и **либо подтверждает их, либо нет**.  
В зависимости от ответа в ГИС РГИС НОП предоставляется доступ пользователю.

# Чего не происходит при авторизации по ЕСИА

1

Никакой прямой передачи данных из РГИС НОП на ЕПГУ и обратно не происходит!

2

Пользователь, который попал в электронный дневник после авторизации через ЕСИА не может получить доступ к персданным других пользователей!

3

Никакой пользователь РГИС НОП не может получить доступ к данным другого пользователя, хранящимся на ЕПГУ!

4

Никаким способом нельзя попасть ни в учетную запись на ЕПГУ, ни в учетную запись в РГИС НОП, без хищения личных данных пользователя (мошенничество или вредоносное ПО на компьютере пользователя), либо добровольной передачи информации пользователем.

5

Даже попавший в РГИС НОП злоумышленник не получит доступ к данным других пользователей РГИС НОП и тем более ЕПГУ.

# Чек-лист правил кибергигиены

## Защита от атак социальной инженерии

- Не переходить по подозрительным ссылкам, в которых вы не уверены.
- Не открывать письма, выглядящие подозрительно.
- Не загружать подозрительные вложения в сообщения электронной почты и текстовые сообщения, которых вы не ждете.
- Не переходить по объявлениям, обещающим бесплатные деньги, призы и скидки.

# Чек-лист правил кибергигиены

## Хранение паролей в безопасности

- Не использовать один и тот же пароль для нескольких учетных записей.
- Регулярно менять пароль. Профилактическую смену пароля рекомендуется производить раз в 3 месяца.
- Пароль ни в коем случае не должен содержать простые последовательности (1111, 12345, йцукен, qwerty и т.д.) и личную информацию, которую может угадать тот, кто вас знает, например, дата рождения или имя домашнего животного
- Рекомендуется чтобы пароль был не менее 8 символов (в идеале 12 и более) и включал в себя заглавные и строчные буквы, цифры и служебные символы.
- Ни в коем случае нельзя передавать пароль и логин от учетной записи третьим лицам. (учителя ученикам и родителям, ученики учителям и родителям и т.д.)
- Не рекомендуется хранить записанные пароли на рабочем месте и тем более на виду (были зафиксированы случаи, когда логин и пароль учителя был приклеен к монитору классного компьютера или записан в классном журнале, также как пароль ученика был записан в рабочей тетради)
- Не рекомендуется пересылать логин и пароль по почте или в чатах.
- Использовать **двухфакторную аутентификацию**.
- Менять установленные по умолчанию пароли на [устройствах интернета вещей \(IoT\)](#).